

Odborný posudek

výskytu zvláště chráněných a obecně chráněných druhů

synantropních živočichů v areálu

Domova pro seniory Kytín č. p. 2,

Kytín

(dále jen „posudek“)

1. Průzkum objektu
2. Závěry, doporučení
3. Fotodokumentace

1. Průzkum objektu

Dne 14. 6. 2023 v době od 12,40 do 15,30 hodin byl v níže uvedeném objektu v souladu s „Metodikou posuzování výskytu zvláště a obecně chráněných druhů synantropních živočichů na stavbách“ (Viktora, 2015) proveden zoologický průzkum (dále jen „průzkum“) výskytu zvláště chráněných a obecně chráněných druhů synantropních živočichů (dále jen „ZCHD“ a „CHD“).

Zoologický průzkum byl, vzhledem k roční době (hnízdni období ptáků, resp. období letních kolonií netopýrů) a dobré dostupnosti všech relevantních partií objektu, zaměřen především na zjišťování přítomnosti jedinců ZCHD a CHD synantropních živočichů a jimi zanechaných pobytových stop v místech jejich obvyklého výskytu. Průzkum byl proveden pomocí inspekční endoskopické kamery, silného dalekohledu (10x42 HD) a svítilny s tímto výsledkem:

- Předmětem posouzení v areálu Domova pro seniory (DS) Kytín č. p. 2, Kytín (okr. Praha - západ, Středočeský kraj) byly pavilony A se 2 np a 1 pp a B se 2 np a 1 pp a jednopodlažní nadzemní spojovací krček (pracovně označen jako „C“). Viz 3. Fotodokumentace, foto č. 1 se zákresem a popisem posuzovaných pavilonů a spojovacího krčku červenou barvou. Areál DS je situován do souvislé zástavby obce. Viz 3. Fotodokumentace, foto č. 2 - 15.
- Předmětem stavebních úprav je snížení energetické náročnosti objektu, spočívající v zateplení obvodových stěn 160 mm tepelnou izolací, zateplení podlah půd, změně zdroje vytápění a a instalaci FVE. Přesný termín zahájení stavebních prací nebyl dosud pevně stanoven.
- V první fázi průzkumu byla provedena kontrola **střešních plášťů** posuzovaných budov. Viz 3. Fotodokumentace, foto č. 16 - 43. Střechy pavilonů A a B jsou konstruovány jako valbové. Viz 3. Fotodokumentace, foto č. 16. Střechy kryjí tašky, opatřené na spodní straně vrstvou zateplení (rohože MW) mezi krokve a vazníky, zjevná poškození střešních krytin nebyla zjištěna. Viz 3. Fotodokumentace, foto č. 16, 28 – 35, 39 - 40.
- Hřebenové partie střech jsou na koncích opatřeny kryty, ve 3 případech (pavilony A a B) tyto kryty chybí. Viz 3. Fotodokumentace, foto č. 17 - 20. Pobytové stopy synantropních živočichů nebyly za těmito otvory zjištěny. Stříšky vestaveb vikýřových oken jsou v místě spojení s obvodovým zdívem opatřeny perforovanými větracími lištami. Viz 3. Fotodokumentace, foto č. 21 - 22.
- Přesahy střech jsou opatřeny dřevěným podbitím, poškození podbití bylo zjištěno v 1 případě (pavilon A, severní fasáda). Viz 3. Fotodokumentace, foto č. 23 - 27. Pobytové stopy synantropních živočichů nebyly za tímto poškozením zjištěny. V blízkosti poškození byl zaznamenán samec CHD rehka domácího (*Phoenicurus ochruros*), který obdobné struktury na stavbách často ke hnízdění vyhledává.
- Konstrukce střech pavilonů A i B jsou pevně spojeny s obvodovým zdívem. Prostory za pozednicemi, které jsou obvyklým hnízdištěm ptáků na tomto typu zástavby, jsou tak z venkovního prostředí nedostupné. Viz 3. Fotodokumentace, foto č. 31, 34 – 38, 41 - 42.
- V podstřeší pavilonu A byly zjištěny četné pobytové stopy (trus) kuny skalní (*Martes foina*). Viz 3. Fotodokumentace, foto č. 35 - 36. Dále zde byly zjištěny i 2 otvory, kterými kuny do prostoru

podstřeší pronikají. Viz 3. Fotodokumentace, foto č. 37 - 38. Kuna skalní není z pohledu platné legislativy chráněným druhem.

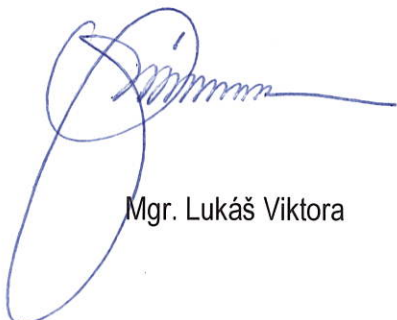
- Střecha spojovacího krčku je pultová. Viz 3. Fotodokumentace, foto č. 14 – 15, 26.
- **Ve střešních pláštích a v podstřeších pavilonů A i B objektu nebyli zjištěni žádní jedinci ZCHD a CHD synantropních živočichů ani jejich pobytové stopy.**
- Následně byla provedena detailní kontrola **obvodových plášťů** posuzovaných budov. Obvodový plášť pavilonů A a B tvoří cihelné zdivo, pokryté starším KZS. Viz 3. Fotodokumentace, foto č. 2 – 15. V partiích atik je pak část obvodového zdiva opatřena dřevěnými obklady. Viz 3. Fotodokumentace, foto č. 44 – 48, 52 - 61. V obvodovém zdivu pavilonu B byla zjištěna celkem 3 poškození KZS – 2 na severní štítové fasádě, ve kterých byla zjištěna hnízdiště CHD špačka obecného (*Stumus vulgaris*) a 2 v rohové partii na západní fasádě. Viz 3. Fotodokumentace, foto č. 44 - 48.
- **V podhledech atik a v nikách oken na pavilonech A a B bylo zjištěno velké množství (vyšší desítky) fragmentů, základů a otisků hnízd CHD jirčky obecné (*Delichon urbicum*).** Viz 3. Fotodokumentace, foto č. 50 - 58.
- Zdivo spojovacího krčku je kompletně obloženo palubkami, byla zjištěna 2 poškození obkladů, za kterými nebyly zjištěny pobytové stopy synantropních živočichů.
- Okna mají kovové rámy, pevně spojené s obvodovými stěnami. Viz 3. Fotodokumentace, foto č. 16, 26, 49, 52 - 59. Nebyly zjištěny žádné štěrbiny, které by mohly sloužit jako hnízdiště nebo úkryty synantropních živočichů.
- Kromě oken se v obvodových pláštích posuzovaných pavilonů nacházejí ventilační otvory (dále jen „VO“) odvětrávající interiéry. Všechny VO jsou na vnější straně opatřeny kovovými a plastovými kryty, které jsou pro synantropní živočichy nepřekonatelnou překážkou. Viz 3. Fotodokumentace, foto č. 59 - 61.
- **V obvodovém plášti objektu nebyli zjištěni žádní jedinci ZCHD ani dalších CHD synantropních živočichů ani jimi zanechané pobytové stopy.**

2. Závěry, doporučení

Na základě zjištění, uvedených v bodě 1. Výsledek výzkumu konstatuji a doporučuji:

- a) Vzhledem ke skutečnostem, zjištěným v průběhu průzkumu lze konstatovat, že **objekt Domova pro seniory Kytín, Kytín č. p. 2 (okres Praha – západ, Středočeský kraj) nelze považovat za sídlo ZCHD synantropních živočichů. Objekt je významným hnízdištěm CHD jiříčky obecné (*Delichon urbicum*). Vyšší desítky fragmentů, otisků a nově budovaných základů hnízd byly zjištěny v podhledech atikových říms a v nikách oken na pavilonech A a B. V poškození KZS na severní fasádě pavilonu B byla zjištěna 2 hnízdiště CHD špačka obecného (*Sturnus vulgaris*).**
- b) S ohledem na výše uvedené skutečnosti **doporučuji provádět stavební práce, spojené se snížením energetické náročnosti objektu bez technologických a v termínu mimo období reprodukce CHD jiříčky obecné (1. 4. – 15. 9.).**
- c) **Hnízdiště CHD jiříčky obecné bude možné po provedení stavebních úprav zachovat díky použití fasádních nátěrů zrnitosti 2 – 3 mm, aplikovaných v nikách oken, resp. v pásu o šířce 200 mm v podhledech atik. Hnízdiště CHD špačka obecného po zateplení obvodového pláště pavilonu B zaniknou. V případě tohoto druhu se slabou vazbou na lidské stavby kompenzační opatření nenavrhují.**

16/6/2023



Mgr. Lukáš Viktora

LUKÁŠ VIKTORA
U DRUŽSTVA ŽIVOT 834/30
140 00 PRAHA 4
IČ: 65242343

3. Přílohy

3.1 Fotodokumentace



č. 1 Letecký snímek areálu se zákresem a popisem posuzovaných pavilonů červenou barvou



č. 2 – 8 Pavilon A



č. 9 – 13 Pavilon B



č. 14 – 15 Spojovací krček



č. 16 Detail střešní krytiny a vikýřových oken půdních vestaveb



č. 17 – 20 Detaily zakončení hřebenů střech na pavilonech A a B



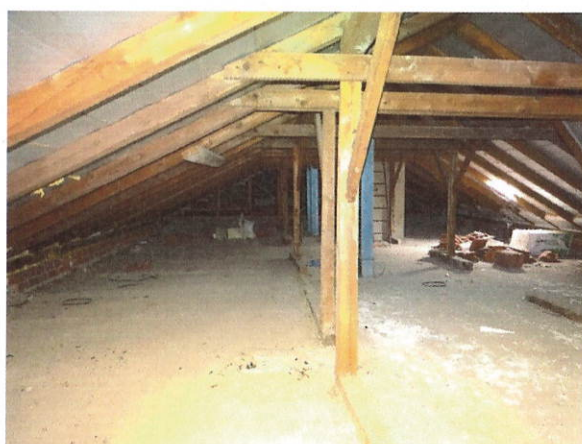
č. 21 – 22 Detaily perforovaných lišt pod stříškami vestaveb vikýřových oken, pavilon A



č. 23 – 26 Detaily dřevěného podbití přesahů
střech, pavilony A a B



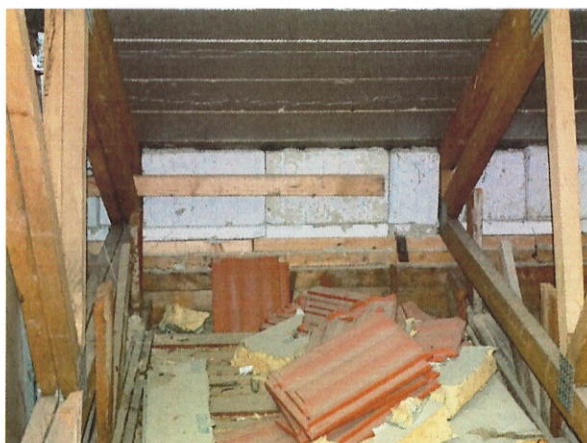
č. 27 Detaily poškození podbití, pavilon A, severní
fasáda



č. 28 – 31 Pohledy do podstřeší, pavilon A



č. 32 – 33 Podstřeší pavilonu A, detaily střešní konstrukce a střešního okna



č. 34 – 35 Podstřeší pavilonu A, detaily okrajů střechy



č. 36 – 38 Podstřeší pavilonu A, pobytové stopy kuny skalní na podlaze půdy a ve vrstvě tepelné izolace



č. 39 – 40 Pohledy do podstřeší, pavilon B



č. 41 – 43 Podstřeší pavilonu B, detaily okrajů
střechy a podlahy



č. 44 – 48 Detaily poškození KZS, pavilon B, severní a západní fasáda



č. 49 Detail poškození obkladů vikýřových
vestaveb, pavilon B, západní fasáda

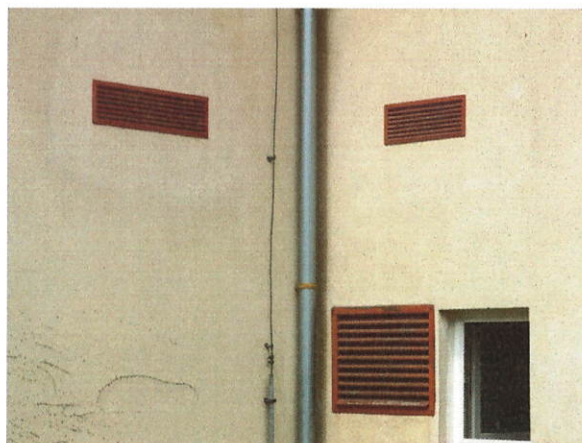


č. 50 – 51 Detaily základů hnízd jirčky obecné v podhledech atik, pavilon A a B



č. 52 – 58 Detaily obvodových plášťů s fragmenty a otisky hnízd jiřičky obecné v nikách oken, pavilony A a B





č. 59 – 61 Detaily VO v obvodovém plášti, pavilony
A a B

